

Contenido.

1. Instrucciones de seguridad.
2. Conformidad con las normas.
3. Datos técnicos.
4. Instalación.
5. Puesta en operación.
6. Mantenimiento y revisión.
7. Información legal.
8. Instrucciones de instalación.

1. Instrucciones de seguridad

Solo personal electricistas competente o personal permitido de acuerdo con la legislación nacional y normas pertinentes puede intervenir en la instalación de la luminaria.

Verifique el reglamento de seguridad nacional y regulaciones para la prevención de accidentes y el seguimiento de las instrucciones de seguridad.

Los datos técnicos indicados en la etiqueta de la luminaria deben ser tenidos en cuenta.

La luminaria deberá operar en perfectas condiciones según lo previsto; si presenta algún daño no operar.

Las reparaciones solo podrán ser realizadas por un electricista calificado y competente.

Solo piezas originales pueden ser utilizadas para el reemplazo de partes averiadas,

Cambios y modificaciones en el diseño de la luminaria no son permitidos

Estas instrucciones deben estar siempre a la mano cada que intervengan la luminaria.

2. Conformidad con las normas

Esta luminaria cumple los requerimientos de la IEC 60598-1, RETILAP, NTC2230.

Ha sido diseñada, fabricada y probada como un producto con tecnología de punta según el sistema de gestión de calidad.

3. Datos técnicos

Los datos técnicos se indican en la etiqueta del producto.

La alimentación del sistema depende de la cantidad de LEDs y la corriente requerida (ver etiqueta del producto).

Temperaturas máximas para el ambiente de trabajo: entre -35 a + 50 °C. Otras temperaturas ambiente bajo pedido.

Excepciones: Para algunas versiones equipadas con mecanismos de regulación y/o mini-fotocelda, favor consultar con fabrica.

4. Instalación

Revise tanto las normas nacionales respectivas como las reglas generales de ingeniería aplicables con la instalación y el funcionamiento de los equipos eléctricos. El transporte y almacenamiento de estas luminarias debe realizarse en el empaque original y en la única posición especificada. Las instrucciones de montaje están incluidas en el empaque de cada luminaria y deben ser seguidas estrictamente.

5. Puesta en operación

Antes de la operación, compruebe que la alimentación cumpla con lo especificado para garantizar el correcto funcionamiento; instale cumpliendo con las instrucciones de operación, las instrucciones de instalación y demás normativas aplicables.

6. Mantenimiento y revisión

Desconecte la luminaria de la fuente de alimentación antes de cualquier intervención.

Observe las normas nacionales aplicables a la conservación, mantenimiento y pruebas del material eléctrico, así como las reglas generales de la ingeniería.

Dependiendo de las circunstancias ambientales, es posible que sea necesario limpiar la luminaria. Para limpiar utilice un paño o una esponja húmeda. Use solamente jabón líquido para uso doméstico diluido en agua. Después de limpiar enjuague con agua limpia.

En caso de fallo del controlador 100% LED de salida, la luminaria se pueden abrir para reemplazar este controlador.

Devolver controlador para programación en caso que el controlador sea programable.

Revise que los empaques de la carcasa del controlador estén en perfecto estado. Lubricar el empaque con grasa libre de ácido.

Comprobar los bloques de terminales para su ajuste firme.

Utilice únicamente repuestos originales de Roy Alpha.

7. Información legal

Ver política de garantía.

8. Instrucciones de instalación

Las instrucciones de montaje están incluidas en el empaque de cada luminaria y deben ser seguidas estrictamente.

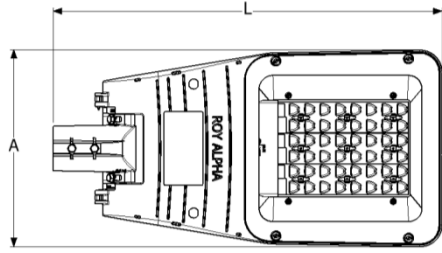
NOTA: Luminaria para uso normal; para ser usada en condiciones severas, favor contactar a fábrica para requerimientos especiales.

ROY ALPHA S.A.

YUMBO: Fábrica y Planta Principal Cl. 15 N° 32-598 Zona Industrial

PBX: (572) 666-8888 **Fax:** (572) 6668999 **A.A:** 1515 Cali.

INSTRUCTIVO DE MONTAJE RALED
LUMINARIA PARA USO EXTERIOR



	t _a (-35°C a 50°C)*	IP	IK		
				66	09

	L (mm)	A (mm)	H (mm)	Kg Max	m ²
RALED I	605	156	135	4,0	0.034
RALED II	630	319	137	7,6	0.036
RALED III	656	368	149	12	0.046



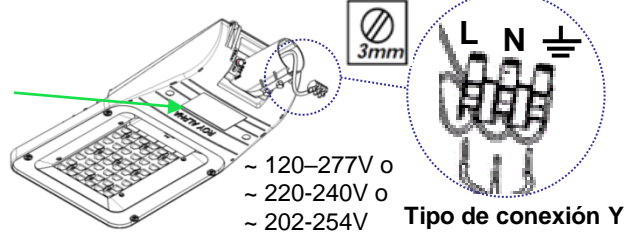
PRECAUCIÓN: VERIFICAR VOLTAJE DE LA LUMINARIA Y AJUSTARLO AL PUNTO DE RED DE ACUERDO CON LAS MEDICIONES VALIDADAS POR EL TÉCNICO.

RECOMENDACIÓN:

La instalación debe ser realizada por personal calificado; luminaria para fijar en brazo o poste de diámetro (tubo) nominal de 1 1/2" (48mm) o 2" (60mm) posición horizontal o vertical.

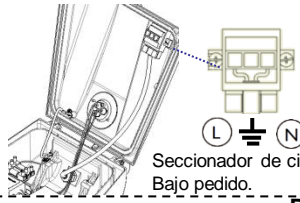
A Alimentación

Ver etiqueta de identificación antes de conectar a línea; verificar que el voltaje de alimentación sea el requerido por esta luminaria



- ~ 120-277V o
- ~ 220-240V o
- ~ 202-254V

Tipo de conexión Y



Seccionador de circuito Bajo pedido.

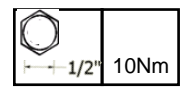
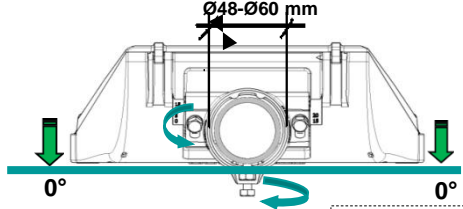
B

Verifique encendido Reporte a fabrica cualquier eventualidad

Posición normal de funcionamiento

C Fijación a Brazo

Alinear horizontalmente con el eje del brazo para garantizar un reparto uniforme de luz una vez instalada.



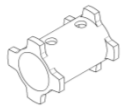
D Fijación a Poste



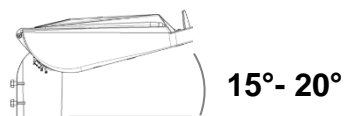
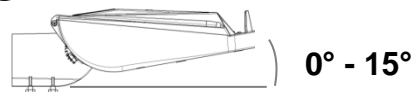
Alinear verticalmente con el eje del brazo para garantizar un reparto uniforme de luz.

Acople para recibir tubo de Ø3/4" (26.7mm) y Ø1" (33.4mm), solo para RALED I pedido especial.

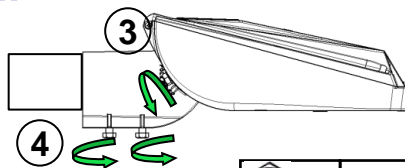
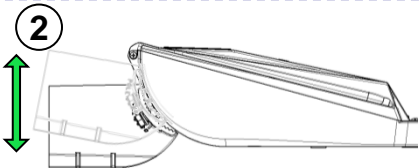
Acople para recibir tubo de Ø1" (33.4mm), solo para RALED II pedido especial.



E Inclinación Regulable:

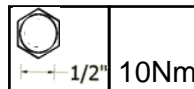


Opción grapa, solo pedido especial.



Inclinación regulable, recomendamos hacerlo en compañía del técnico de fabrica.

Ajustar primero el tornillo mas cercano a la carcasa



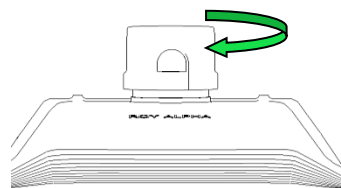
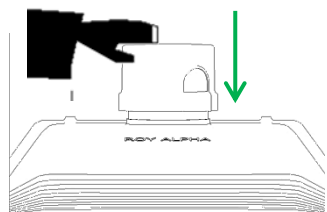
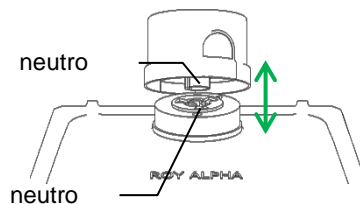
H Fotocontrol

1. Verificar compatibilidad del fotocontrol con la respectiva Base.

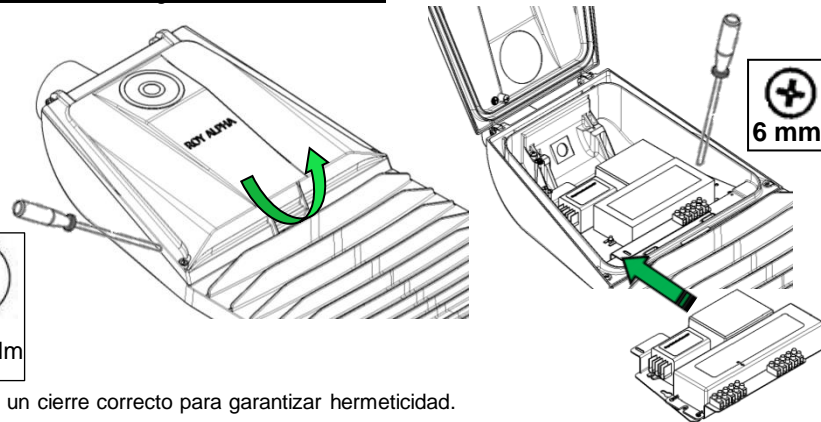
2. Introducir la fotocelda en la base con firmeza.

3. Hacer un esfuerzo adicional hacia abajo asegurándose que la fotocelda este completamente acoplada para que el empaque haga presión sobre la base.

4. Inmediatamente realizar el giro a la derecha para anclar la fotocelda para efectos de que no se salga con el funcionamiento de la misma y así garantizar el correcto funcionamiento y hermeticidad.

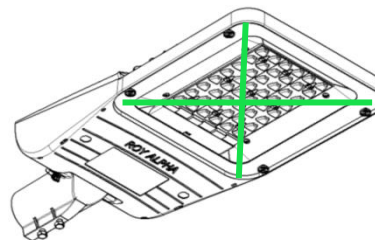


F Acceso conjunto eléctrico.



Asegure un cierre correcto para garantizar hermeticidad.

G Acceso conjunto óptico



"La fuente de luz de esta luminaria debe reemplazarse únicamente por el fabricante, su servicio técnico o persona cualificada equivalente"

No acceder al interior del sistema óptico; evite anular la garantía.

Reporte a fabrica cualquier eventualidad.

"La cubierta de cristal está compuesta por un cristal de gran resistencia ante el impacto"

I Datos Técnicos

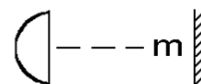
•Tolerancias

•Todos los valores eléctricos y flujo son valores típicos entre 10 y 30° C de temperatura ambiente (IEC 60598 – 1 IEC 60598-2/3).

Nota: Los valores de flujo son los suministrador por el fabricante del LED y pueden variar.

•Protección de la temperatura

•La luminaria está prevista de una protección de temperatura. Cuando por cualquier motivo la temperatura del LED es demasiado alta, el sistema primero se atenúa al 50%; si todavía sigue siendo demasiado caliente se apagará. Si el controlador está demasiado caliente se apagará. La alimentación retornará de forma automática cuando la temperatura haya bajado de nuevo.



La distancia mínima a los objetos iluminados por esta referencia es de 1 metro.

NOTA: Los elementos y accesorios que se utilicen para el ensamble o montaje deben cumplir con la certificación de hermeticidad de la luminaria.